



naše značka
5002761281
vyřizuje
Ing. Martin Majkut
datum
27.02.2023

Ing. Vít Pučálek
Trpín č.p. 151
56974 Trpín

Věc:

Vsetínská Bečva - Pržno - Vsetín - Huslenky - oprava

K.ú. - p.č.: Pržno u Vsetína, Jablůnka

Stavebník: Povodí Moravy, s.p., Dřevařská 932/11, 60200 Brno

Účel stanoviska: Povolení stavby - stavební režim (ÚR+SP)

UPOZORNĚNÍ:

Vaše stavba byla zařazena do režimu se zvýšeným dozorem nad stavební činností v ochranném a bezpečnostním pásmu PZ. Důkladně se prosím seznamte s obsahem stanoviska, proveďte oznámení o zahájení stavební činnosti, objednejte si vytyčení a postupujte podle pokynů uvedených ve stanovisku.

Společnost GasNet s.r.o. požaduje přizvat ke kontrole provedení stavební činnosti a zda nedošlo k poškození majetku společnosti. Pokud nedojde ke splnění těchto povinností bude společnost GasNet s.r.o. nucena zahájit řízení o narušení ochranného pásma PZ a nebude souhlasit s užíváním Vaší stavby.

Stanovisko odboru EPZ - VTL (Ing. Martin Majkut):

K Vašemu požadavku sdělujeme, že v oblasti výše uvedené stavby (dle předložené PD), se nachází vysokotlaký (dále jen VTL) plynovod DN 200 a DN 300.

Ochranné pásmo VTL plynovodu je 4 m na obě strany od plynovodu.

Bezpečnostní pásmo VTL plynovodu DN 200 je 20 m na obě strany od plynovodu.

Bezpečnostní pásmo VTL plynovodu DN 300 je 40 m na obě strany od plynovodu.

Při realizaci stavby požadujeme dodržet následující podmínky:

1. Stavba bude probíhat v souladu se zákonem číslo 458/2000 Sb., ČSN EN 1594, TPG 700 03 a TPG 702 04 (Technická pravidla Gas).

- stavební záměr je situován mimo ochranné pásmo VTL plynovodu – bez připomínek;
- případné vysoušení sedimentů provádět min. 10 m od VTL plynovodu;
- při provádění prací nepoškodit VTL plynovod, vč. stability jeho uložení;

UPOZORNĚNÍ:

V zájmové oblasti je plánovaná přeložka uvedených VTL plynovodů, v rámci stavby č. 8800094015 „PREL B, ŘSD sil.I/57 Semetín-Bystřička, napojení Pržna“, jejímž investorem je Ředitelství silnic a dálnic ČR - obě stavby je nutno koordinovat s Vaším záměrem pro zamezení vzájemného maření investic, ve věci koordinace kontaktujte investora přeložky Ředitelství

GasNet Služby, s.r.o.

Plynárenská 499/1 · Zábřovice · 602 00 Brno · T 555 90 10 10 · www.gasnet.cz

IČ: 27935311 · DIČ: CZ27935311

Zápis do obchodního rejstříku: Krajský soud v Brně, sp. zn. C 57165, dne 26. 7. 2007

Certificate of incorporation: Regional Court in Brno, ref. number C 57165, on 26th July 2007

Zákaznická linka GasNet 555 90 10 10, info@gasnet.cz, www.gasnet.cz

silnic a dálnic ČR. Kontaktní osobou za společnost GasNet, s.r.o. je p. Tomáš Novotný, e-mail.: tomas.novotny@gasnet.cz;

2. Před zahájením prací je potřeba provést vytyčení našeho zařízení, a to na základě Vaší objednávky - <https://dpo.gasnet.cz/zadost-o-vytyceni>

3. VŠEOBECNÉ PODMÍNKY:

- nepoškodit nadzemní části VTL plynovodu (orientační sloupky, uzávěry atd.);
- nesnižovat ani nezvyšovat stávající krytí VTL plynovodu;
- v ochranném pásmu VTL plynovodu neskladovat žádný stavební ani jiný materiál;
- odstavování vozidel a techniky provádět 10 m od VTL plynovodu;
- případné dočasné zařízení staveniště (maringotky, mobilní buňky atd.) umístit min. 15 m od předmětného VTL plynovodu;
- po dobu stavby požadujeme zabezpečit VTL plynovod proti mechanickému poškození vhodným způsobem (přejezdy zabezpečit silničními panely, ochranné pásmo VTL plynovodu ohraničit výstražnou páskou);

Před záhozem v exponovaných místech a po dokončení stavebních prací přivzvěte zaměstnance provozu a údržby sítě GasNet Služby, s.r.o. ke kontrole, vydání souhlasu s provozem nového zařízení a provedení zápisu do stavebního deníku, kontakty na <https://dpo.gasnet.cz/zadost-o-vytyceni>

Zápis o provedené kontrole bude sloužit jako doklad ke kolaudaci/užívání stavby.

Budou-li splněny výše uvedené podmínky, s předmětnou akcí souhlasíme.

GasNet Služby, s.r.o. si vyhrazuje právo vydání případných dalších podmínek, pokud by to okolnosti výstavby vyžadovaly. Případné změny v PD požadujeme předložit k odsouhlasení.

V rozsahu této stavby souhlasíme s povolením stavby dle zákona 183/2006 Sb. ve znění pozdějších předpisů. Tento souhlas platí pro územní řízení, řízení o územním souhlasu, veřejnoprávní smlouvy pro umístění stavby, zjednodušené územní řízení, ohlášení, stavební řízení, společné územní a stavební řízení, vodoprávní řízení, veřejnoprávní smlouvu o provedení stavby nebo oznámení stavebního záměru s certifikátem autorizovaného inspektora.

Pokud se stane stanovisko v době své platnosti součástí rozhodnutí stavebního úřadu (bude citována naše značka stanoviska), prodlužuje se jeho platnost o dobu platnosti rozhodnutí stavebního úřadu.

V zájmovém území se mohou nacházet plynárenská zařízení jiných vlastníků či správců, případně i dlouhodobě nefunkční/neprovozovaná plynárenská zařízení bez dostupných informací o jejich poloze a vlastnictví.

Plynárenská zařízení a plynovodní přípojky (dále jen PZ) jsou dle ust. § 2925 zákona č. 89/2012 Sb., občanského zákoníku, provozovány jako zařízení zvlášť nebezpečná a z tohoto důvodu jsou chráněna ochranným pásmem dle zákona č. 458/2000 Sb. ve znění pozdějších předpisů.

Rozsah ochranného pásma je stanoven v zákoně 458/2000 Sb. ve znění pozdějších předpisů.

Stavební činnosti je možné realizovat pouze při dodržení podmínek stanovených v tomto stanovisku. Nebudou-li tyto podmínky dodrženy, budou stavební činnosti považovány dle § 68 zákona č. 458/2000 Sb. ve znění pozdějších předpisů za činnost bez našeho předchozího souhlasu. Při každé změně projektu nebo stavby (zejména trasy navrhovaných inženýrských sítí) je nutné požádat o nové stanovisko k této změně.

Nedodržení podmínek uvedených v tomto stanovisku zakládá odpovědnost stavebníka za vzniklé škody.

Za stavební činnosti se pro účely tohoto stanoviska považují všechny činnosti prováděné v ochranném pásmu PZ (tzn. bezvýkopové technologie a terénní úpravy) a činnosti mimo ochranné pásmo, pokud by takové činnosti mohly ohrozit bezpečnost a spolehlivost PZ (např. trhací práce, sesuvy půdy, vibrace, apod.).

Případné zřizování staveniště, skladování materiálů, stavebních strojů apod. bude realizováno mimo ochranné pásmo PZ (není-li ve stanovisku uvedeno jinak).

Při použití nákladních vozidel, stavebních strojů a mechanismů požadujeme zabezpečit případný přejezd přes PZ uložením betonových panelů v místě přejezdu PZ.

PŘI REALIZACI STAVBY BUDOU DODRŽENY TYTO PODMÍNKY PRO PROVÁDĚNÍ STAVEBNÍ ČINNOSTI:

(1) Před zahájením stavební činnosti bude provedeno vytyčení trasy a přesné určení uložení PZ. Vytyčení trasy provede příslušná regionální oblast ZDARMA. Formulář a kontakt naleznete na <https://www.gasnet.cz/cs/ds-vytyceni-pz/>, lze využít QR kód, který je uveden v tomto stanovisku. Při podání žádosti uvede žadatel naši značku (číslo jednací) uvedenou v úvodu tohoto stanoviska a sdělí termín zahájení a ukončení stavby. O provedeném vytyčení trasy bude sepsán protokol. Přesné určení uložení PZ (sondou) je povinen provést stavebník na svůj náklad.
BEZ VYTYČENÍ TRASY A PŘESNÉHO URČENÍ ULOŽENÍ PZ STAVEBNÍKEM NESMÍ BÝT VLASTNÍ STAVEBNÍ ČINNOST ZAHÁJENA. VYTYČENÍ POVAŽUJEME ZA ZAHÁJENÍ STAVEBNÍ ČINNOSTI V OCHRANNÉM A BEZPEČNOSTNÍM PÁSMU PZ. PROTOKOL O VYTYČENÍ MÁ PLATNOST 2 MĚSÍCE.

(2) Stavebník je povinen stavebnímu podnikateli prokazatelně předat kopii tohoto stanoviska. Převzetí kopie stvrdí stavební podnikatel stavebníkovi svým podpisem a zápisem do stavebního deníku. Pracovníci provádějící stavební činnosti budou prokazatelně seznámeni s polohou PZ, rozsahem ochranného pásma a těmito podmínkami.

(3) Bude dodržena mj. ČSN 73 6005, TPG 702 01, TPG 702 04, TPG 700 03, zákon č.458/2000 Sb. ve znění pozdějších předpisů, případně další předpisy související s uvedenou stavbou.

(4) Při provádění stavební činnosti v ochranném pásmu PZ vč. přesného určení uložení PZ je stavebník povinen učinit taková opatření, aby nedošlo k poškození PZ nebo ovlivnění jejich bezpečnosti a spolehlivosti provozu. Nebude použito nevhodného nářadí, zemina bude těžena pouze ručně bez použití pneumatických, elektrických, bateriových a motorových nářadí.

(5) V případě použití bezvýkopových technologií (např. protlaku) bude před zahájením stavební činnosti provedeno úplné obnažení PZ v místě křížení na náklady stavebníka. Technologie musí být navržena tak, aby v místě křížení nebo souběhu s PZ byl dostatečný stranový nebo výškový odstup od PZ, který zajistí nepoškození PZ během prací a to s ohledem na použitou bezvýkopovou technologii a všechny její účinky na okolní terén. V případě, že nemůže být tato podmínka dodržena, nesmí být použita bezvýkopová technologie.

(6) Odkrytá PZ budou v průběhu nebo při přerušení stavební činnosti řádně zabezpečena proti jejich poškození.

(7) Poklopy uzávěrů a ostatních armatur na PZ, vč. hlavních uzávěrů plynu (HUP) na odběrném plynovém zařízení udržovat stále přístupné a funkční po celou dobu trvání stavební činnosti.

(8) Bude zachována hloubka uložení PZ (není-li ve stanovisku uvedeno jinak).

(9) Stavebník je povinen neprodleně oznámit každé i sebemenší poškození PZ (vč. drobných vrypů do PE potrubí, poškození izolace, signalizačního vodiče, výstražné fólie, markeru atd.) na telefon 1239.

(10) Před provedením zásypu výkopu a v průběhu stavby bude provedena kontrola dodržení podmínek stanovených pro stavební činnosti v ochranném pásmu PZ. Povinnost kontroly se vztahuje i na PZ, která nebyla odhalena. Kontrolu provede příslušná regionální oblast (formulář a kontakt naleznete na <https://www.gasnet.cz/cs/ds-vytyceni-pz/>, lze využít QR kód, který je uveden v tomto stanovisku). Při žádosti uvede žadatel naši značku (číslo jednací) uvedenou v úvodu tohoto stanoviska. Kontrolu je třeba objednat min. 5 dnů předem. Předmětem kontroly je také ověření dodržení stanovené odstupové vzdálenosti staveb, které byly povoleny v ochranném a bezpečnostním pásmu PZ.

(11) O provedené kontrole bude sepsán protokol. Bez provedené kontroly nesmí být PZ zasypána. Stavebník je povinen na základě výzvy provozovatele PZ, nebo jeho zástupce doložit průkaznou dokumentaci o nepoškození PZ během výstavby nebo provést na své náklady kontrolní sondy v místě styku stavby s PZ.

(12) Plynárenské zařízení a plynovodní přípojky budou před zásypem výkopu řádně podsypány a obsypány, bude provedeno zhutnění a bude osazena výstražná fólie žluté barvy, to vše v souladu s předpisem provozovatele distribuční soustavy „Zásady pro projektování, výstavbu, rekonstrukce a opravy“, který naleznete na <https://www.gasnet.cz/cs/technicke-dokumenty/> a v souladu s ČSN EN 12007-1-4, TPG 702 01, TPG 702 04.

(13) Neprodleně po skončení stavební činnosti budou řádně osazeny všechny poklopy a nadzemní prvky PZ.

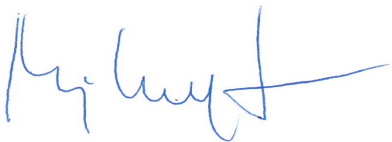
(14) Pokud stavebník nedodrží podmínky stanovené tímto stanoviskem bude činnost stavebníka vyhodnocena provozovatelem PZ jako narušení ochranného nebo bezpečnostního pásma PZ a budou z toho vyvozeny příslušné důsledky.

Platí pouze pro území vyznačené v příloze tohoto stanoviska a to 24 měsíců ode dne jeho vydání.

V případě dotčení pozemku v majetku společnosti GasNet, s.r.o. je třeba dále projednat smluvní vztah k tomuto pozemku. Kontakt na projednání naleznete na adrese www.gasnet.cz/cs/kontaktzni-system/, činnost "Smluvní vztahy - pozemky a budovy plynárenských zařízení".

Za správnost a úplnost dokumentace předložené s žádostí včetně jejího souladu s platnými předpisy plně zodpovídá její zpracovatel. Stanovisko nenahrazuje případná další stanoviska k jiným částem stavby.

V případě další korespondence nebo jednání (např. změna stavby) uvádějte naši značku - 5002761281 a datum tohoto stanoviska. Kontakty jsou k dispozici na <https://www.gasnet.cz/cs/kontaktni-system/>.

A handwritten signature in blue ink, appearing to read 'M. Majkut'.

GasNet, s.r.o.
zastoupená společností GasNet Služby, s.r.o., IČ 27935311
Ing. Martin Majkut
Specialista externích požadavků
Odbor zpracování externích požadavků
MARTIN.MAJKUT@GASNET.CZ

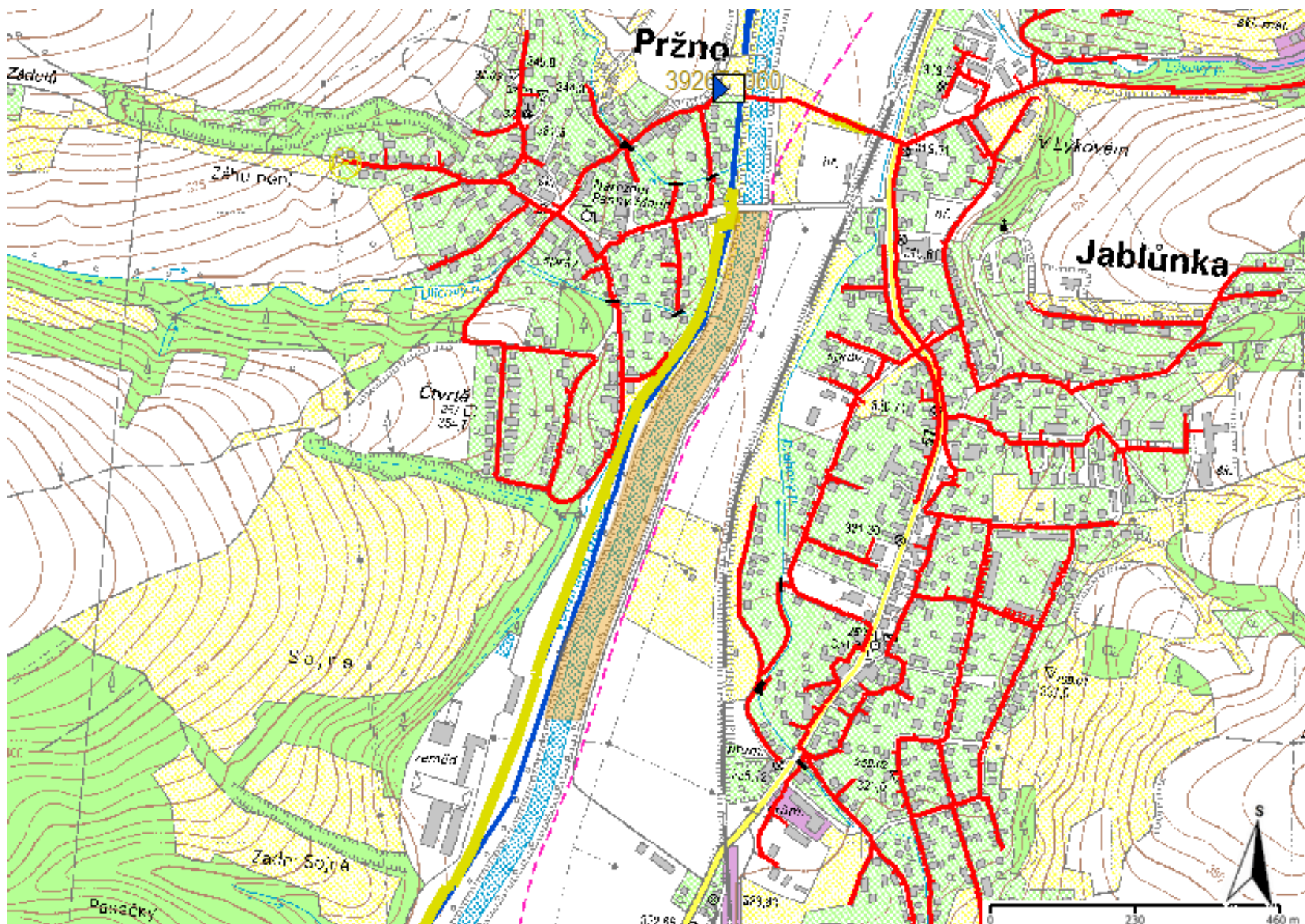


Zažádejte o vytyčení

Přílohy: Orientační zakres plynárenského zařízení, Ověřená příloha žadatele, Ověřená příloha žadatele

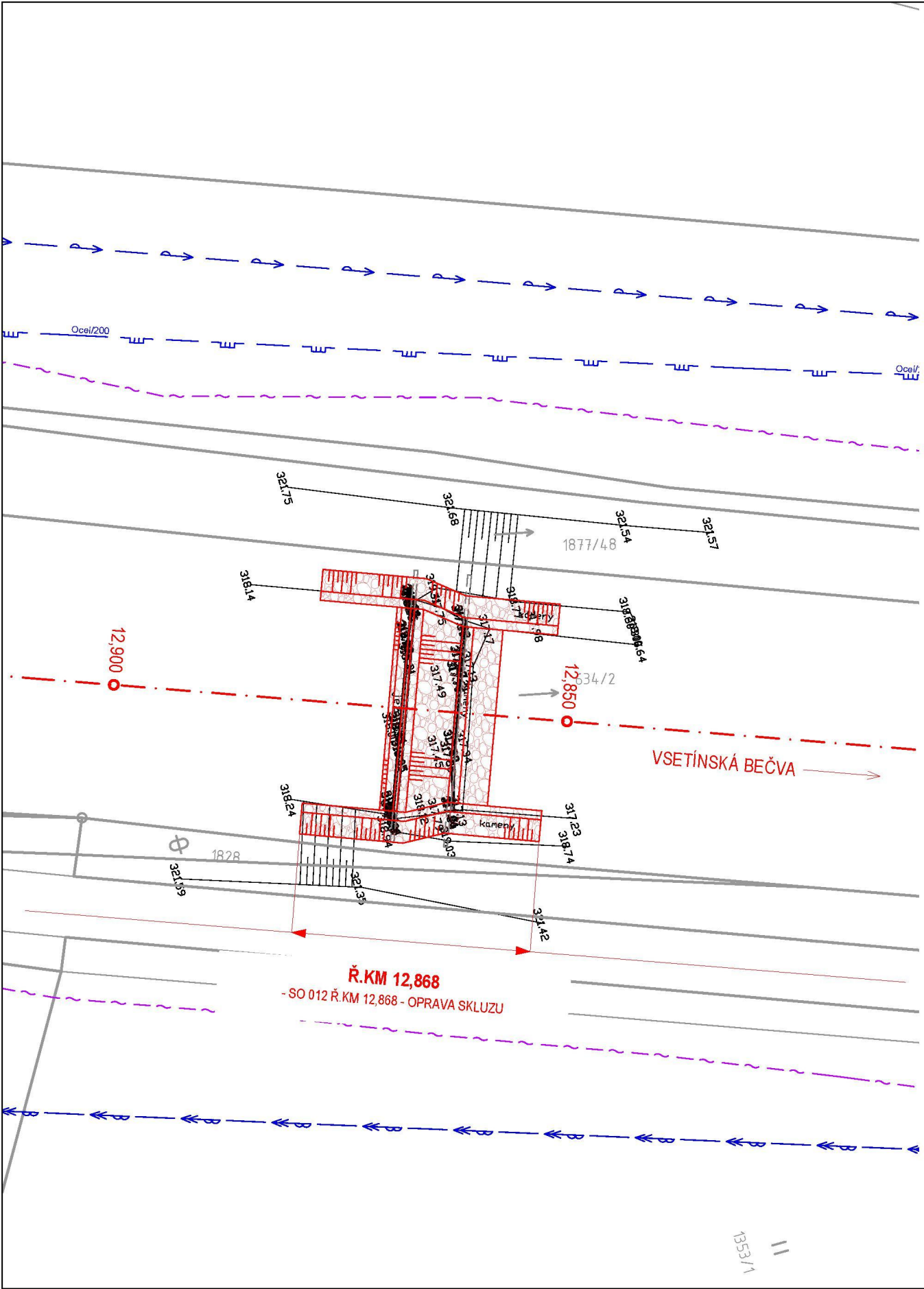
Příloha: Orientační zakres plynárenského zařízení. Tato příloha je nedílnou součástí stanoviska č. 5002761281 ze dne 27.02.2023.

Provozovatel DS: GasNet, s.r.o.; Stavebník: Povodí Moravy, s.p., Dřevařská 932/11, 60200 Brno. K.ú.: Pržno u Vsetína, Jablůnka.



Legenda:

	linie plynovodu
—	NTL
—	STL
—	VTL
—	WTL
---	nefunkční
- - -	plánovaná stavba před realizací
—	ve výstavbě, neuvedeno do provozu
	regulační stanice
- - - - -	ochranné zařízení
---	kabel
- - -	elektropřípojka
---	kabel protikoroziční ochrany
—	anodové uzemnění
	stanice katodové ochrany
■	pásmo vlivu anodového uzemnění SKAO
---	neplynovodní zařízení/technologie (linie/bod/plocha)



LEGENDA PLOCH:

- ŽELEZOBETONOVÉ KONSTRUKCE
- LOMOVÝ KÁMEN
- DLAŽBA Z LOMOVÉHO KAMENE

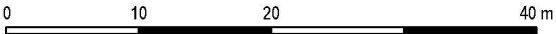
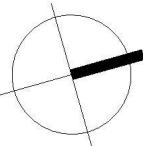
LEGENDA INŽENÝRSKÝCH SÍTÍ:

- ELEKTRICKÉ VEDENÍ NN - PODZEMNÍ
- ELEKTRICKÉ VEDENÍ VN - PODZEMNÍ
- ELEKTRICKÉ VEDENÍ VN - NADZEMNÍ
- VEDENÍ PLYNU - STL
- VEDENÍ PLYNU - VTL
- TELEKOMUNIKACE
- VODOVOD
- KANALIZACE
- OSVĚTLENÍ - ELEKTRICKÉ VEDENÍ NN - PODZEMNÍ



LEGENDA ČAR A SYMBOLŮ:

- HRANICE NÁVRHU
- NÁVRH
- HRANICE KATASTRU NEMOVITOSTÍ
- STÁVAJÍCÍ STAV

- 194 64 VÝŠKOVÁ KÓTA
- 505 ČÍSLO PARCELY
- NÁLETOVÉ DŘEVINY KE KÁCENÍ

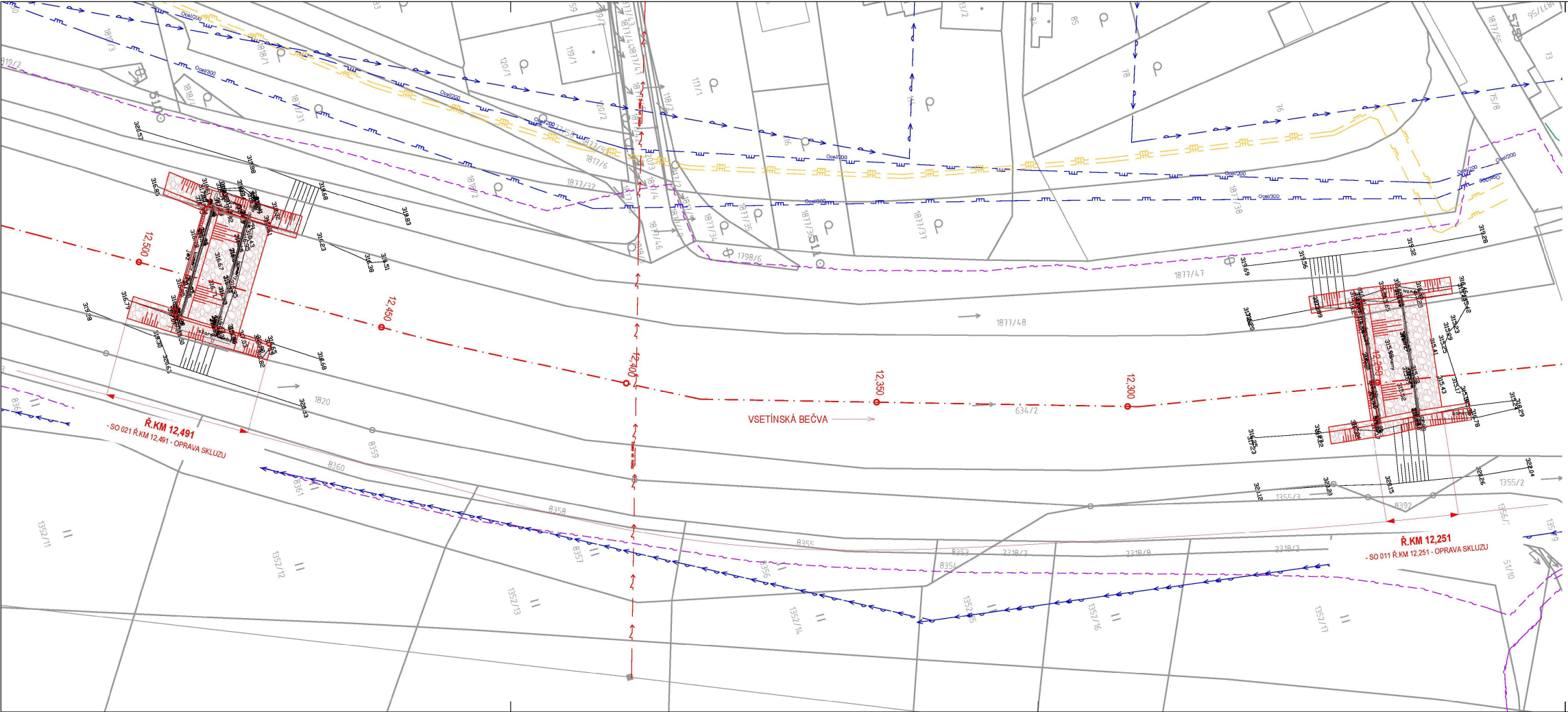


B.p.v. S-JTSK

 POVODÍ MORAVY, s.p. Dřevařská 11, 602 00 Brno IČ: 70890013, DIČ: CZ70890013 tel.: +420 541 637 111 e-mail: info@pmo.cz	OBJEDNATEL: CLIENT:	AUTORIZACE: AUTHORIZED BY:
		ČÍSLO PARÉ: DOCUMENT SET NUMBER:
Ing. Vít Pučálek Trpín 151, 569 74 Trpín IČ: 04373863, DIČ: CZ8208233528 tel.: +420 737 367 558 e-mail: v.pucalek@gmail.com	GENERÁLNÍ PROJEKTANT: GENERAL DESIGNER: 	
		HLAVNÍ INŽENÝR PROJEKTU: CHIEF PROJECT MANAGER: Ing. Vít Pučálek
NÁZEV AKCE: TITLE: VSETÍNSKÁ BEČVA PRŽNO - VSETÍN - HUSLENKY - OPRAVA TOKU	PROJEKTANT: DESIGNER: Ing. Vít Pučálek	
	ZAKÁZKA Č.: CONTRACT NO.: 22-19	
STAVEBNÍ OBJEKT: BUILDING PART: SO 012 - Ř.KM 12,868 - OPRAVA SKLUZU	DATUM: DATE: 10/2022	
	MĚŘITKO: SCALE: 1:500	
OBSAH: CONTENT: SITUACE STAVBY - PRŽNO 2	STUPĚŇ PD: PROJECT STATUS: DPS	
	ČÍSLO VÝKRESU: DRAWING NUMBER: C.5.2.	

Příloha: Ověřená příloha žadatele. Tato příloha je nedílnou součástí stanoviska č. 5002761281 ze dne 27.02.2023.

Provozovatel DS: GasNet, s.r.o.; Stavebník: Povodí Moravy, s.p. , Dřevařská 932/11 , 60200 Brno. K.ú.: Pržno u Vsetína , Jablůnka.



- LEGENDA PLOCH:
- ŽELEZOBETONOVÉ KONSTRUKCE
 - LOMOVÝ KÁMEN
 - DLAŽBA Z LOMOVÉHO KAMENE
- LEGENDA ČAR A SYMBOLŮ:
- HRANICE NÁVRHU
 - NÁVRH
 - HRANICE KATASTRU NEMOVITOSTÍ
 - STÁVAJÍCÍ STAV
- 194 64 VÝŠKOVÁ KÓTA
- 505 ČÍSLO PARCELY
- NALETOVÉ DŘEVINY KE KÁCENÍ
- LEGENDA INŽENÝRSKÝCH SÍTÍ:
- ELEKTRICKÉ VEDENÍ NN - PODZEMNÍ
 - ELEKTRICKÉ VEDENÍ VN - PODZEMNÍ
 - ELEKTRICKÉ VEDENÍ VN - NADZEMNÍ
 - VEDENÍ PLYNU - STL
 - VEDENÍ PLYNU - VTL
 - TELEKOMUNIKACE
 - VODOVOD
 - KANALIZACE
 - OSVĚTLENÍ - ELEKTRICKÉ VEDENÍ NN - PODZEMNÍ

POVOŘÍ MORAVY, s.p. Dřevařská 11, 602 00 Brno IČ: 70890013, DIČ: CZ70890013 tel.: +420 541 637 111 e-mail: info@pmo.cz		OBJEDNATEL CLIENT		AUTORIZACE AUTHORIZED BY ČÍSLO PARCELY DOCUMENT SET NUMBER	
Ing. Vít Pučálek Trpín 151, 569 74 Trpín IČ: 04373863, DIČ: CZ28208233528 tel.: +420 737 367 558 e-mail: v.pucalek@gmail.com		GENERALNÍ PROJEKTANT GENERAL DESIGNER		Hlavní inženýr projektu CHIEF PROJECT MANAGER Ing. Vít Pučálek	
NAZEV AKCE TITLE VSETÍNSKÁ BEČVA PRŽNO - VSETÍN - HUSLENKY - OPRAVA TOKU		PROJEKTANT DESIGNER Ing. Vít Pučálek		ZAKÁZKA Č. CONTRACT NO. 22-19	
STAVEBNÍ OBJEKT BUILDING PART SO 011 - Ř.KM 12,251 - OPRAVA SKLUZU SO 021 - Ř.KM 12,491 - OPRAVA SKLUZU		DATUM DATE 10/2022		MĚŘÍTKO SCALE 1:500	
OBSAH CONTENT SITUACE STAVBY - PRŽNO 1		STUPĚN PD PROJECT STATUS DPS		ČÍSLO VÝKRESU DRAWING NUMBER C.5.1.	